

亞洲大學
經營管理學系

104 級 大學部學生學習手冊

班級：_____

學號：_____

姓名：_____

入學時間：民國 104 年 09 月

目 次

壹、經營管理學系簡介	3
一、歷史沿革	3
二、教育宗旨	3
三、教育目標	3
四、發展特色與優勢	3
五、發展目標	4
六、學生未來出路.....	4
貳、經營管理學系師資	5
參、課程規劃表	7
肆、資訊能力初級檢定	10
伍、學生基本能力指標	11
陸、實務專題.....	12
柒、本系相關證照彙整表	13
捌、選課 Q & A	17
玖、生活 Q & A	19
拾、系學會專區	22
一. 系學會組織圖	22
二. 各部門職權.....	22

壹、經營管理學系簡介

本系大學部學生學習手冊包含設立宗旨、教育目標、發展特色與優勢、發展目標、學生未來出路、師資陣容、課程規劃、大學部修課地圖、領域選修方式、學生基本能力指標、管理相關證照、學生選課及學習輔導、學生生活輔導、學生請假作業流程、系學會等。

本系稟承校訓「健康、關懷、創新、卓越」理念及管理學院的教育宗旨「專業知能、創新意識、企業倫理及國際視野」，提升教師教學研究水準、增進學生學習效果、輔導學生自治團體運作、改進行政效率等。

一、歷史沿革

本系成立於民國 90 年 8 月 1 日，前身為本校創校時即成立的「經營管理研究所」，民國 95 年 8 月 1 日大學部成立後更名為「經營管理學系」，是中部地區第一所以經營管理命名的科系。

本系自 90 學年度 8 月 1 日，招收碩士生一班。91 學年度招收碩士生一班並開始招收碩士班在職生一班。92 學年度碩士班一班、碩士班在職生二班。93 學年度碩士班一班、碩士在職班二班。94 學年度碩士班一班、碩士在職班三班。95 學年度大學部成立二班。96 學年度再開辦國際經營管理碩士(IMBA)學位學程，招收國際學生。98 學年度起，成立「企業經濟與策略博士班」，招收博士生。

二、教育宗旨

本系稟承校訓「健康、關懷、創新、卓越」理念及管理學院的教育宗旨「專業知能、創新意識、企業倫理、國際視野」，以培育產業管理優秀專業人才為宗旨。

三、教育目標

- 1、配合校務發展目標及管理學院發展目標，透過多樣化的教學設計，培養兼具創意思維、策略規劃與市場洞悉能力之經營管理專業人才。
- 2、大學部教育目標：培養學生具備環境解析、前瞻、創新、規劃、領導與溝通、精進及管理實務應用能力，並具企業倫理、人文素養與社會關懷的健全人格。
- 3、研究所教育目標：培養理論與實務兼備，具有獨立思考、國際視野、分析決策與學術研究能力之專業經營管理人才。
- 4、博士班之教育目標：將著重培養兼具創新精神、國際宏觀與整合能力之產業分析與策略制訂專業人才。

四、發展特色與優勢

- 1、結合理論與實務，以「科技與作業管理」、「行銷與網路商務」及「組織與人力資源管理」三大領域為發展主軸，規劃課程。

- 2、大學部：於課程中融入創意構想，建立學生創新意識。開設「實務專題」課程，培養學生實務操作能力。
- 3、碩士班：開設碩士一般生「企業見習」課程及碩士在職專班生「海外企業見習」課程，擴展學生實務和國際視野。
- 4、本系已與寶成國際集團、關貿網路、龍巖、柏諦集團、力山工業、裕珍馨食品、燦坤、50嵐、王品、日月行館及冠軍磁磚等企業簽訂「品牌實習/保證就業」備忘錄，經相關品牌企業實習培訓通過者，畢業後保證就業。
- 5、開設「企業資源規劃軟體應用師」、「國際企業管理師」、「顧客關係管理商品分析師」及「行銷管理師」等證照輔導班，鼓勵學生考取證照。本校亦設有證照獎勵辦法，於每學期獎勵及補助考取證照之同學。

五、發展目標

本系發展目標配合學校和管理學院之發展形成目標連鎖體系。未來發展目標計有：持續推動本院 AACSB 的正式會員認證作業；增收「IMBA 國際經營管理碩士學程」國際學生及「企業經濟與策略博士班」學生；推動課程全英語教學；在教學上，力求創新，除教學大綱及教材上網外，實施個案教學及 e 化教學，開設大學部「實務專題」課程、碩士班「企業見習」及博士班高階專題課程；在研究上，加強學術研究發表國際期刊論文，並積極推動系所與產業間的產學合作計畫；建置專業實驗室；增聘優良師資促進師生專業成長等。

六、學生未來出路

- 1、本系畢業生可透過公職之高普考、普考取得公務員之資格，或專業證照考試取得專業能力證照。
- 2、民營企業可擔任行銷、人力資源、財務、生產/作業、研究/發展、資訊等部門之企劃、幕僚或管理之工作。
- 3、欲深造者可報考國內公、私立大學之經營管理相關之研究所，亦可經由語言及專業科目等測驗申請歐、美、澳或亞洲等國家相關之研究，繼續攻讀碩士或博士學位。
- 4、具實務工作經驗者，可擔任經營管理顧問或諮詢服務。

貳、經營管理學系師資

本系專任教師 20 位，兼任教師 7 位，專任師資博士學位比例達 90%，助理教授以上比例達 95% 以上，專任師資如下：

姓名	職稱	最高學歷	研究領域
陳世良	教授兼系主任	國立台灣科技大學企業管理博士	供應鏈管理、行銷通路管理、連鎖店經營管理、行銷研究
彭作奎	講座教授	美國伊利諾大學農業經濟系博士	科技政策、發展策略、科技與創新管理、知識管理、產業經濟與政策、全球與區域性經貿組織與合作
楊國賜	講座教授	國立台灣師範大學教育學博士 倫敦大學博士後研究	管理教育思想研究
陳明惠	講座教授	英國曼徹斯特大學商學院博士	創意管理、創業精神、文化創意產業、智慧資本
吳天方	教授	美國密蘇里大學哲學博士	人力資源管理、研究方法、生產與作業管理、工廠管理、企業教育訓練、創新管理、科技管理
李明榮	教授兼進修推廣部主任、體育室主任	美國國際大學教育學院教育行政碩士	休閒運動管理、健康體適能、運動活動休閒設計
張少樑	副教授兼學務長	美國密蘇里大學蘿拉分校工程管理博士	行銷管理、休閒產業管理、策略管理、組織理論、全面品質管理
蔡碩倉	副教授兼副教務長	國立中興大學農業經濟研究所博士	經濟理論、數量方法、消費市場研究
張霆諭	副教授兼進修推廣部生輔組長	國立台灣科技大學工業管理研究所博士	統計學、統計諮詢、資料分析、職業傷害分析、知識管理、科技與創新管理、人因工程
許昌賢	副教授	淡江大學管理科學研究所博士	品質管理、工業工程與管理
邱文宏	副教授	國立雲林科技大學管理研究所博士	服務創新、創新策略與管理、科技管理
莊淑惠	副教授	國立中正大學資訊管理博士	知識管理、企業資源規劃、創新與研發管理

陳坤成	副教授	國立交通大學科技管理研究所 博士	科技管理、創新與研發管理、技術 預測、技術前瞻
穆馬速	助理教授	美國 University of Missouri-Columbia 工業科技 與職業教育博士	量化方法、企業策略理論
林佩冠	助理教授	美國 University of the Incarnate Word 組織領導博士	商管英文、組織行為、人力資源管 理、職能研究、企業倫理研究
吳欣蓓	助理教授	國立中央大學人力資源管理研 究所博士	人力資源管理、組織行為、知識管 理
王郁攻	助理教授	國立交通大學經營管理研究所 博士	行銷策略、網路行銷、消費者行為
鄭家年	助理教授	國立清華大學工業工程與工程 管理學系博士	生產管理、半導體製造管理、巨量 資料分析、決策分析、決策支援系 統
林國義	助理教授	國立清華大學工業工程與工程 管理學系博士	服務創新、資料挖礦與大數據分 析、使用者經驗、行銷管理
朱立聖	講師	國立臺灣大學管理學院商學碩 士	管理個案分析、科技創業管理

參、課程規劃表

104 學年度大學部入學新生 4 學年課程規劃

系別：經營管理學系

畢業總學分：128 學分

製表日期：104. 4. 22 校課程委員會通過

類別	科目名稱		英文名稱	修課年級	修課學期	學分數	每週上課時數		備註	
							講授	實習(驗)		
校 定 必 修	必修 語文 課程	國文類 (4 學分)	文學賞析(含習作)	Literature Appreciation (including practice)	一	上	2	2	0	
			文學與生活(含習作)	Literature and Life (including practice)	一	下	2	2	0	
	14 學分	英文類 (10 學分)	英語聽講(一)	English Listening and Speaking(1)	一	上	3	4	0	
			英語聽講(二)	English Listening and Speaking(2)	一	下	3	4	0	
			英文閱讀與寫作	English Reading and Writing	二	上	2	2	0	
			實用英文	Practical English	二	下	2	4	0	
	核心 通識 課程	健康保健類 (2 學分)	健康與生活	Health and Life	一	上	2	2	0	
			歷史與文化類 (2 學分)	歷史與文化	History and Culture	一	下	2	2	0
	五大 領域	法律與生活 類 (2 學分)	娛樂、智慧財產權與法律	Entertainment and Intellectual Property Law	一	上	2	2	0	(三選一)
			法律與生活	Law & Life						
			愛情、性別與法律	Love, Gender and Law						
	10 學分	藝術、創意 類 (2 學分)	創意發想與實踐	Creative thinking and implementation	一	下	2	2	0	(二選一)
			美學素養	Esthetics accomplishment						
	32 學分	資訊、科技 類 (2 學分)	資訊與生活	Information and Life	一	上	2	2	0	(二選一)
資訊與科技			Information and Technology							
		體育(一)~(四)	Physical Education (1)~(4)	一、二	上、下	0	2	0		
		全民國防教育軍事訓練-國際情勢	All-out Defense Education Military Training--International Situations	一	上、下	0	2	0	1. 本類軍訓課程大一上、下 由通識中心排定 2 門科目 授課。 2. 如需重修本類課程時，可 自行選擇，不需選擇原排 定科目。	
		全民國防教育軍事訓練-國防政策	All-out Defense Education Military Training--National Defense Policies							
		全民國防教育軍事訓練-全民國防	All-out Defense Education Military Training--Civil Defense							
		全民國防教育軍事訓練-防衛動員	All-out Defense Education Military Training--Defense Mobilization							
		全民國防教育軍事訓練-國防科技 (需修畢 2 門科目)	All-out Defense Education Military Training--Defense Technology							
		服務與學習(一)(二)-實作課	Service and Learning(1)(2)-Practice	一	上、下	0	1.5	0	實作課實施時間暫定晨間 7:30~8:00 或 12:10~12:40 或傍晚 17:10~17:40。	
		服務與學習(一)(二)-講授課	Service and Learning(1)(2)-Lecture	一	上、下	0		0	講授課實施時間：(一)新生 訓練，(二)由服學組排定並 公告。	

類別	科目名稱	英文名稱	修課年級	修課學期	學分數	每週上課時數		備註	
						講授	實習(驗)		
通識選修8學分	通識博雅課程 (四大類, 8學分)	General Required (Core) Courses			8	每科目各2	0	1. 通識博雅課程分為4類: (1)人文類-1 (2)社會類-2 (3)自然類-3 (4)生活應用類-4 2. 修習規定: (1)其中8學分須每一類各修2學分。 (2)本課程每學分皆須上滿18週, 須於畢業前修習完畢。	
	通識涵養教育 (不納入畢業學分)	General Literacy Series (non-credit)	一~四	上、下	1			「通識涵養教育」為通識教育必修, 大學日間部須於在學期間至少參與8次(符合健康力2次、關懷力2次、創新力2次及卓越力2次), 並完成學習成效評估, 成績以P/F(通過/不通過)計分, 通過者以1學分計; 惟不納入通識選修及最低畢業學分。	
院基礎課程21學分	經濟學(一)(二)(含實習)	Economics(1)(2) (including practice)	一	上、下	3、3	3、3	1、1		
	會計學(一)(二)(含實習)	Accounting(1)(2)(including practice)	一	上、下	3、3	3、3	2、2		
	管理學	Management	二	上	3	3			
	統計學(一)(二)(含實習)	Statistics(1)(2) (including practice)	二	上、下	3、3	3、3	1、1		
系核心課程24學分	微積分	Calculus	一	上	3	3			
	科技管理	Management of Technology	二	上	3	3			
	行銷管理	Marketing Management	二	下	3	3			
	生產與作業管理	Production & Operations Management	二	下	3	3			
	財務管理	Financial Management	三	上	3	3			
	人力資源管理	Human Resource Management	三	上	3	3			
	商事法	Business Law	三	下	3	3			
系專業選修學程	實務專題	Special Projects	四	上	3	3			
	科技與組織創新學程21學分	創新與研發管理	Innovation and R&D Management	二	上	3	3		1. 選考「行銷管理組」之本系學生應選修「行銷與網路商務」學程為主修學程(共21學分), 選考「企業創新管理組」者, 必須自「科技與組織創新」學程為主修學程(共21學分)。 2. 本系選修課目, 不得以通識教育課目之相同或類似科目抵免。
		組織行為	Organizational Behavior	二	下	3	3		
		創業與創業投資	Entrepreneurship and Venture Capital	三	上	3	3		
		供應鏈管理實務	Supply Chain Management Practicum	三	上	3	3		
		薪酬管理實務	Compensation and Reward Management Practicum	三	下	3	3		
		企業資源規劃	Enterprise Resource Planning	三	下	3	3		
		策略管理	Strategic Management	四	上	3	3		
	行銷與	消費者行為	Consumer Behavior	二	上	3	3		
創意行銷暨企劃實務		Brand Management and Planning Practices	二	下	3	3			

類別	科目名稱	英文名稱	修課年級	修課學期	學分數	每週上課時數		備註
						講授	實習(驗)	
網路商務學程 21學分	零售流通業實務	Retail & Distribution Practicum	三	上	3	3		
	行銷資訊系統	Marketing Information System	三	上	3	3		
	品牌管理暨企劃實務	Brand Management and Planning Practices	三	下	3	3		
	顧客關係管理	Customer Relationship Management	三	下	3	3		
	電子商務	E-Commerce	四	上	3	3		
系自由選修課程 9學分	商用英文	Business English	三	上	3	3		
	會展英語簡報技巧	Exhibition English Presentation Skills	三	下	3	3		
	企業倫理	Business Ethics	四	上	3	3		
	科技產業發展	Technology Industrial Development	四	上	3	3		
	領導與溝通	Leadership & Communications	四	下	3	3		
	職場心理學	Workplace Psychology	四	下	3	3		
	品質管理	Quality Management	四	下	3	3		

本系辦理實施「7+1」分流實習課程之對應科目名稱一覽表：

類別	科目名稱	英文名稱	修課年級	修課學期	學分數	每週上課時數		備註
						講授	實習(驗)	
分流實習課程	科技與組織創新專業實習(一) (7+1 分流)	Technology and Organization Innovation Practice(1)	四	上或下	3	0	3	學生選擇 7+1(8 學期中有 1 學期至校外實習)校外實習者，期滿且成績及格者，取得「專業實習」9 學分(即三門專業實習課程)，並可進一步用於抵免 3 門專業課程或自由選修課程。
	科技與組織創新專業實習(二) (7+1 分流)	Technology and Organization Innovation Practice(2)	四	上或下	3	0	3	
	科技與組織創新專業實習(三) (7+1 分流)	Technology and Organization Innovation Practice(3)	四	上或下	3	0	3	
	行銷與網路商務專業實習(一) (7+1 分流)	Marketing and e-Commerce Practice(1)	四	上或下	3	0	3	
	行銷與網路商務專業實習(二) (7+1 分流)	Marketing and e-Commerce Practice(2)	四	上或下	3	0	3	
	行銷與網路商務專業實習(三) (7+1 分流)	Marketing and e-Commerce Practice(3)	四	上或下	3	0	3	

註：

1. 課程規劃適用於本學系 104 學年度入學新生。(不適用 104 學年度入學之轉學生)
2. 學生含通識課程應修畢 128 學分(含)以上始能畢業，其中含通識課程(必修語文課程、核心通識及通識選修)32 學分，院基礎學程 21 學分、系核心學程 24 學分，並應至少修畢一個「系專業選修學程」，始能畢業，不足畢業學分數，並得自由選修除通識課程以外之其他課程、學程學分補足之。
3. 本系學士班學生在規定修業年限內，除應修滿課程規劃之總學分數之外，尚須完成系定畢業專業基本能力規定，詳見「經營管理學系學生基本能力指標」。
4. 全校跨領域學程網頁介紹，請參考 <http://web.asia.edu.tw/files/13-1000-19862.php?Lang=zh-tw>。

肆、資訊能力初級檢定

亞洲大學提升學生資訊能力初級檢定實施要點

98年5月13日97學年度第二學期第四次教務會議通過

97年4月25日96學年度第二學期第一次教務會議通過

- 一、亞洲大學為提昇大學日間部學士班學生資訊能力，確保每位學生能具備一定的資訊能力。特訂定亞洲大學資訊能力初級檢定實施要點。
- 二、本校98學年度(含)以後入學之日間部學士班學生(不含外籍生)，須依本實施要點規定通過檢定方可畢業。資訊能力初級檢定測驗內容由本校資訊學院訂定之。
- 三、本校學生亦可自行參加具有公信力之電腦資訊測驗機構舉辦之測驗，取得證照視同通過本校資訊能力檢定。考試類別及檢定標準如下：

1. MOS 認證：MOS標準科目至少三科
2. 行政院勞委會技能檢定：乙級(電腦軟體應用、電腦軟體設計、電腦硬體裝修)
3. 國外Microsoft、Cisco、Oracle、Sun Java、Novel、Linux、Adobe等專業證照考試：取得任一通過證書
4. 其他證照得由資訊學院認定之。

本校大學部學生如於入學前已取得上述資訊檢定考試證照者，僅認可入學年度前3年內取得之證書。

凡取得資訊相關證照者，得由本校資訊學院認可，取得資訊基本能力證明。

- 四、凡於大學四年級上學期期末前未通過本校資訊能力初級檢定者並參加過至少一次資訊能力檢定考試，必須修習資訊學院於大學部四年級下學期開設之0學分「資訊與應用」課程，該課程成績不及格者，必須重修直至及格為止，始得畢業。學生資訊能力初級檢定考試每學期舉辦一次。報名作業與考試時間等相關事宜，由資訊學院另行公佈。
- 五、通過檢定之學生成績由資訊學院登錄後送教務處存參。
- 六、本要點經教務會議通過，陳請校長核定後發布施行，修訂時亦同。

伍、學生基本能力指標

經營管理學系學生基本能力指標

本系學士班學生基本能力指標及認定標準為依據「亞洲大學學士班學生畢業基本能力檢定要點」訂定之。

壹、英文能力檢定

依據「亞洲大學英語課程修習要點」第四點規定，本校非外文系學生英語文畢業門檻為「多益測驗」400分或相當等級之英檢測驗，學生必須至少參加一次英檢，測驗成績未達畢業門檻者，才能修習零學分之「進修英語」課程。「進修英語」課程成績不及格者，必須重修直至及格為止，始得畢業。本校英語文畢業門檻選項詳列如下，通過其中一項即可。

本校英語文畢業門檻詳列如下，通過其中一項即可。

- (1) 多益測驗(TOEIC)達 400 分 (含) 以上
- (2) 網路托福測驗(TOEFL iBT)達 34 分 (含) 以上
- (3) 通過全民英語能力分級檢定測驗(GEPT)初級複試(以下簡稱「全民英檢」)
- (4) 雅思(IELTS)達 3.5 (含) 以上
- (5) 通過全球英檢測驗(GET) A2 聽力閱讀測驗

貳、資訊能力檢定

本系學士班學生在畢業前須取得資訊能力初級檢定始得畢業。

參、中文能力檢定

本系學士生在畢業前須通過中文能力檢定始得畢業。

肆、專業能力檢定

本系學士班學生在畢業前須取得所選主修領域之相關商管證照乙張。

伍、本系學士班學生基本能力指標及認定標準適用 96 學年度(含)以後入學之學生。

陸、實務專題

大學部學生「實務專題」修習相關規定

98年3月4日 97學年度第二學期第一次系務會議通過

- 一、 依據本系大學部學生在校四年課程規劃表，特訂定本修習相關規定。
- 二、 相關規定
 1. 實務專題修習時間為大三下學期結束後之當年暑期至大四上學期。
 2. 採分組方式進行，由大學部三年級學生自行分組，每組以5人為原則。
 3. 每組於每年四月底之前應訂定實務專題題目與確認指導老師，並填妥實務專題分組申請表（如表1）送交系辦公室。
 4. 各組至少要有一位指導老師（以本系專兼任老師為原則），若需要共同指導時需由指導老師共同同意。
 5. 若遇特殊狀況需更換指導老師時，應經由原指導老師與新任指導老師同意始可提出申請。
 6. 各組應和指導老師共同選定至少一家公司、工廠或機構作為專題研究對象，於大三下學期結束後之當年暑假進行實地研習，大四上學期編撰實務專題報告，報告應於大四上學期十一月底以前完成。
 7. 十二月中旬由系舉辦實務專題發表會，各組報告以10分鐘為原則，由指導老師另邀兩位老師共同評分，專題發表會日期由系辦公室另行公告。
 8. 實務專題總成績以一百分為滿分，其中暑期實地研習佔40%（由研習企業、機構或指導老師評分），發表會成績佔30%，報告撰寫佔30%（由指導老師評分），總成績由系辦彙總後送交教務處課務組。
 9. 各組應於大四上學期結束前繳交實務專題報告二本於系辦備查。

柒、本系相關證照彙整表

領域	證照名稱	發照機關	相關網址
生 產 作 業 管 理	電腦軟體應用乙級技術士	行政院勞工委員會	http://www.labor.gov.tw/
	勞工安全衛生管理技術士	行政院勞工委員會	http://www.labor.gov.tw/
	勞工安全管理技術士	行政院勞工委員會	http://www.labor.gov.tw/
	工業工程師	中國工業工程學會	http://www.ciie.org.tw/main.htm
	品管技術師	中華民國品質學會	http://www.csq.org.tw/mp.asp?mp=1
	品管工程師	中華民國品質學會	http://www.csq.org.tw/mp.asp?mp=1
	品質管理師	中華民國品質學會	http://www.csq.org.tw/mp.asp?mp=1
	軟體測試工程師	中華民國品質學會	http://www.csq.org.tw/mp.asp?mp=1
	軟體品質工程師	中華民國品質學會	http://www.csq.org.tw/mp.asp?mp=1
	服務業品質專業師	中華民國品質學會	http://www.csq.org.tw/mp.asp?mp=1
	可靠度工程師	中華民國品質學會	http://www.csq.org.tw/mp.asp?mp=1
	ISTO	中華民國品質學會	http://www.csq.org.tw/mp.asp?mp=1
	六標準差綠帶證照	中華民國品質學會	http://www.ciie.org.tw/news/95/12/5.htm
	企業資源規劃軟體	中華企業資源規劃學會	http://www.cerps.org.tw/
	物流管理人員(CILT)(UK)	英國皇家物流與運輸學 會中華民國物流協會	http://www.talm.org.tw/modules/tinyd1/
	企業資源規劃規劃師 ERP Planner	中華民國 ERP 學會	http://service.cerps.org.tw/
	TQC 企業人才技能證照	中華民國電腦技能基金 會	http://www.itest.org.tw/ite/index.asp

	ACE 專業工程師	中華民國電腦技能基金會	http://www.itest.org.tw/ite/index.asp
	經濟部工業局電子商務人才	中華民國電腦技能基金會	http://www.itest.org.tw/ite/index.asp
	微軟各項認證	微軟	http://www.microsoft.com/taiwan/trainer/t/mcp/default.htm
	國際產業管理師(CPIM)	美國資源管理協會 (APICS)	http://training.evta.gov.tw/event/20070801/covey_p6.htm
	高階國際產業管理師 (CFPIM)	美國資源管理協會 (APICS)	http://training.evta.gov.tw/event/20070801/covey_p6.htm
	企業電子化助理規劃師	中華民國資訊管理學會	http://www.csf.org.tw/ec/
	企業電子化人材人力鑑定	中華民國電腦技能基金會	http://www.csf.org.tw/ec/
	IT Expert 資訊專業人員鑑定	中華民國電腦技能基金會	http://www.itest.org.tw/ite/index.asp
科技管理	採購管理師 (CPM)		http://www.capm.org.tw/
	國際專業管理師 (PMP)		http://ipma-asia.myweb.hinet.net/2007/05-2
	整合資源管理師 (CIRM)	美國資源管理協會	http://training.evta.gov.tw/event/20070801/covey_p6.htm
	生產與存貨管理師 (CPIM)		http://www.asia-learning.com/ansercom/article/273528193/
	中華專案管理師	中華專案管理協會	http://www.npma.org.tw/
行銷管理	LCCI 行銷國際	英國倫敦商會考試局	http://www.lccieb.com.tw/index.htm
	商務策劃 WBSA	世界商務策劃師聯合會	http://www.wbsa.com.tw/chunfeng/front/bin/home.phtml
	ERP 軟體應用師配銷模組認證	中華企業資源規劃學會	http://service.cerps.org.tw/
	ERP 軟體顧問師配銷模組認證	中華企業資源規劃學會	http://service.cerps.org.tw/
	初階 ERP 規劃師認證	中華企業資源規劃學會	http://service.cerps.org.tw/
	電子商務經營管理人才認證	CEO 國際認證中心	http://www.ceoic.com.tw

	辦公室應用軟體類認證	TQC 企業人才技能認證	http://www.tqc.org.tw/TQC/index.asp
	國際企業管理師認證	英國倫敦城市行業協會集團	http://www.intledu.com.tw/c_g/main1.htm
	行銷管理師認證	英國倫敦城市行業協會集團	http://www.intledu.com.tw/c_g/main1.htm
	衝突管理國際專業人才認證	英國倫敦城市行業協會集團	http://www.intledu.com.tw/c_g/main1.htm
	顧客關係管理師認證	英國倫敦城市行業協會集團	http://www.intledu.com.tw/c_g/main1.htm
人 力 資 源 管 理	PHR	HRCI	http://www.hrci.org/
	知識管理管理師	中華人力資源管理協會	http://www.chrma.net/
	策略性人力資源管理師	中華人力資源管理協會	http://www.chrma.net/
	訓練發展管理師	中華人力資源管理協會	http://www.chrma.net/
	職能管理師	中華人力資源管理協會	http://www.chrma.net/
	員工關係管理師	中華人力資源管理協會	http://www.chrma.net/
	SPHR	HRCI	http://www.hrci.org/
	員工福利管理師	中華人力資源管理協會	http://www.chrma.net/
	員工薪酬管理師	中華人力資源管理協會	http://www.chrma.net/
	總務行政管理師	中華人力資源管理協會	http://www.chrma.net/
	大陸人力資源管理師	中華人力資源管理協會	http://www.chrma.net/
	人力資源主管	中華人力資源管理協會	http://www.chrma.net/
	員工任用管理師	中華人力資源管理協會	http://www.chrma.net/
	勞動法令管理師	中華人力資源管理協會	http://www.chrma.net/
	生涯發展諮商師	中華人力資源管理協會	http://www.chrma.net/
	E-HR 管理師	中華人力資源管理協會	http://www.chrma.net/
	員工發展管理師	中華人力資源管理協會	http://www.chrma.net/
	職涯輔導管理師	中華人力資源管理協會	http://www.chrma.net/
	生涯發展經理人	中華人力資源管理協會	http://www.chrma.net/
	生涯發展規劃暨輔導師	中華人力資源管理協會	http://www.chrma.net/
基礎人力資源管理師	中華人力資源管理協會	http://www.chrma.net/	

	績效管理師	中華人力資源管理協會	http://www.chrma.net/
	TQC 專業人事人員	財團法人中華民國電腦技能基金會	http://www.itest.org.tw/ite/index.asp
	乙級就業服務技術士	職訓局	http://skill.tcte.edu.tw
其他	國際企業管理師	英國倫敦城市協會	http://www.cityandguilds.com.hk/index2.html
	專案管理		http://www.tw-pma.org.tw/certification/certification.htm
	進階 ERP 規劃師運籌管理	中華企業資源規劃學會	http://service.cerps.org.tw/
	進階 ERP 規劃師會計模組	中華企業資源規劃學會	http://service.cerps.org.tw/
	ERP 軟體應用師及顧問師	鼎新知識學院	http://dsa.dsc.com.tw/class/ERP/erp-class2.asp(new.asp)

捌、選課 Q & A

1.何謂預選？何謂加退選？

Ans.為避免學生過度集中同一時段，造成網路擁塞及系統負荷過重，以確保學生能順利選課，本校選課共分為預選及加退選兩階段，舊生於每學期末，新生及轉學生於開學前進行預選，而全校學生於開學當週進行加退選。

2.何謂校定必修？

Ans.大學部之校定必修(共 32 學分)係包含必修語文課程(14 學分)、核心通識課程 (10 學分)、通識選修課程(8 學分)、通識教育講座(不納入畢業學分)及服務學習課程 (0 學分)，須修畢始可獲得學位。

3.何謂特殊選課？

Ans.凡學生欲加選其他學制、學院、學系、年級之課程，皆屬特殊選課，須填具學分認定單，並經系所主管同意後始得辦理。

4.何謂院定必修？

Ans.管理學院必修(共 21 學分)，包括經濟學(一)(二)(含實習)、會計學(一)(二)(含實習)、統計學(一)(二)(含實習)及管理學，每門課各為 3 學分。

5.何謂系定專業必修？

Ans.指各系規劃之必修課程，學生一定要修習且須及格才能畢業，經營管理學系系定必修課程共 24 學分。

6.何謂學程選修？

Ans.

- 1 選考「行銷管理組」之本系學生應選修「行銷與網路商務」學程為主修學程(共 21 學分)，選考「企業創新管理組」者，必須自「科技與組織創新管理」學程為主修學程(共 21 學分)。
- 2 本系學生除修習前述系專業學程外，尚須從系另一專業學程(21 學分)或跨領域學程擇一學程修習，不足 128 學分之學分數，以自由選修課程補足其不足學分數。

7.何謂超修申請？

Ans.如本校學生符合下列規定者，皆可申請超修：

- 1 學生前一學期畢業成績全部及格，且學業平均成績排名在班上前百分之八者。
- 2 修習雙主修、輔系者。
- 3 大三轉學生及畢業班學生為如期畢業須超修學分數者。

8.何謂選課確認？

Ans.指加退選後，學生應自行至選課網站內點選選課系統後之「查詢作業」確認加退選結果，若無完成確認者，將視以電腦系統內選課結果為準，日後如有爭議時，不得有異議。

9.如何修讀本系之輔系及雙主修？

Ans.若有朋友對於修讀本系有興趣者，可至系辦網頁下載輔系及雙主修的課程規劃及實施要點，並在學校規定的時程內提出申請即可修讀本系。

10.若對於生涯方面有疑問，可以詢問系上哪位老師？

Ans.目前本系設置生涯導師邱文宏老師，老師的連絡方式，電話：(04)23323456 轉 48054，Email: andychiu@asia.edu.tw，若在選課或學習時遇到問題都可和老師連絡喔！

玖、生活 Q & A

1. 如果爸爸媽媽太思念在外讀書的我，碰巧我的手機無法使用，那他們可以怎麼找到我呢？

Ans.請他們先拿起話筒撥打學校總機 04-23323456，

再轉分機 一宿請撥 47XXX

二宿請撥 48XXX

三宿請撥 49XXX

四宿請播 46XXX

註：XXX 是寢室號碼後三碼唷!!

範例：假如我住 1699 房，就請爸爸媽媽打分機「47699」就可以找到他思念的兒子或女兒囉。若你或妳想念爸媽，也可到管理大樓一樓「晨昏定省免費電話專線中心」打免費電話給家人。

2. 如果我要聯絡其他房間的同學，又不想打貴的嚇人的手機，有什麼辦法嗎？

Ans.告訴你一個好方法，可以直接拿起話筒按照上一題的作法(但不須撥打總機)，直接撥打對方的寢電就好啦!!方便又不需要花錢唷，想講多久就講多久呢!!(要注意寢電不能撥外線唷)。

範例：A 住 1699 房，直接拿起話筒撥打「47699」就可以找到 A 囉

3. 要上課了，課表上的教室代碼要怎麼分辨呢？

Ans.教室代碼，開頭 M 是管理大樓；I 和 H 則是資健大樓；L 是行政大樓。代碼第二碼是為樓層。最後兩碼則是教室編號，繞一繞就看的到囉。

範例：M319 教室，則是管理大樓三樓。

4. 不小心在校外出了緊急的事情，人生地不熟的我該怎麼辦呢？

Ans. 1.找教官協助。撥打教官電話：04-2332-3456 轉 3221

值日教官手機：0919-555445、校安中心專線：04-23321053

2.找班導協助。(請同學注意班導聯絡方式唷)

5. 剛當上大學新鮮人，在學校遇到許多不懂的事情，該向誰詢問呢？

Ans. 1.請熱心的學姐學長幫忙、請教。

2.找各班班導。

3.上管理大樓四樓 M403 室，有親切的系辦助理及工讀生可以協助。

6. 什麼是系辦呀?系辦在哪裡呢？

Ans.系所辦公室，簡稱系辦。是系上的行政單位，位於管理大樓(一樓有 7-11 的那棟)四樓 M403 室，處理學校對系上所有的行政事宜，若同學有想要借教室、接獲學校通知等等，對學校的疑問，可向系辦內親切的助理姊姊或是辛勤的工讀生們詢問唷。如果同學們想找辛苦的主任，主任就在系辦唷。

7. 有哪些管道可以到台中市呀?

- Ans.**
1. 可以搭 100 號公車(會經過霧峰市區、大里區、台中火車站和一中商圈)。
 2. 學校有配合吉利車行，可按班表搭乘埔里巴士（車票要提早購買唷）。
 3. 有車的人可以直接騎車（提醒非本地人先向學長姐詢問該怎麼走喔）。

8. 有哪些管道可以到台中高鐵站?

- Ans.**
1. 可搭乘 100 號公車到「省議會站」下車，在此站轉乘 151 號公車至台中高鐵站下車。(151 號公車也會經過台中新市政、秋紅谷、朝馬轉運站)
 2. 搭乘 100 號至台中火車站下車，搭乘往彰化方向的區間車至「新烏日站」下車，即可抵達。(台鐵新烏日站跟高鐵台中站共構)。
 3. 有車的人可以直接騎車（提醒非本地人先向學長姐詢問該怎麼走喔）。

9. 吃飯皇帝大，解決三餐最重要囉；學校哪裡可以吃東西呢?

Ans.

早餐：

1. 一宿前人行道上或是管理大樓一樓，有熱情的叔叔、阿姨在販賣早餐。（假日沒有販賣唷）。
2. 學校外面跟管理大樓一樓都有 7-11 便利商店。
3. 健康街、柳豐六街旁邊有幾間早餐店，可供選擇唷。
4. 前一晚去麵包店採買麵包。

午餐：

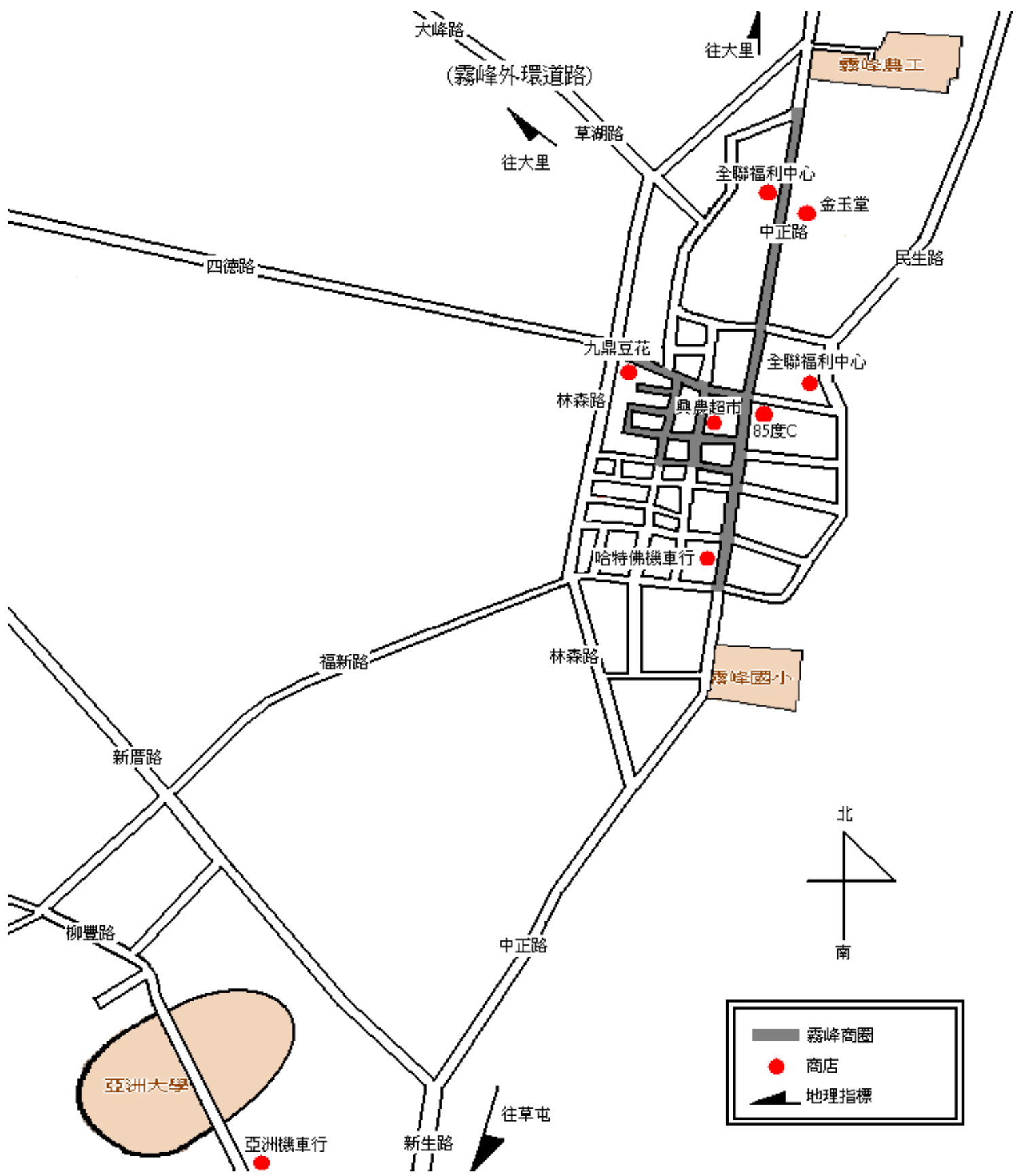
1. 管理大樓一樓有河馬簡餐可以購買，數量有限，行動要快唷。
2. 一宿樓下的統一亞洲商場，有很多店家可供選擇，還有桌椅可以在那用餐唷。
3. 在健康街（亞洲街）及附近，有不少的店家和攤販。
4. 如果想吃快速又便利的，可以選擇方便的好鄰居 7-11 喔。
5. 有車就可以騎到中正路（霧峰街）上覓食啦。

晚餐：

1. 一宿樓下的統一亞洲商場，有很多店家可供選擇，還有電視可看唷。
2. 在健康街（亞洲街）及附近，有不少的店家和攤販。
3. 如果想吃快速又便利的，可以選擇方便的好鄰居 7-11 喔。
4. 如果想稱著涼涼的夜晚出去兜兜風，可以在上中正路上去覓食唷。
5. 霧峰街上也有麵包店，對於不討厭麵包的同學也是一種選擇喔。

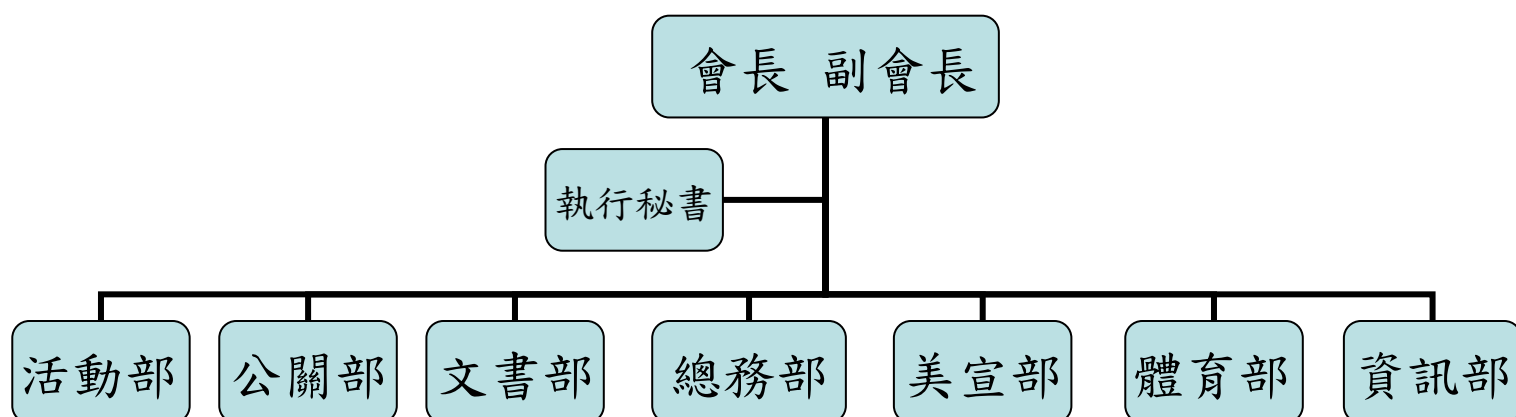
10. 剛到新環境，人生地不熟的，有沒有校園附近地圖可供參考?

Ans. 當然是有的，我們為你們準備了校園到霧峰街上的地圖，給你們做為參考囉。(目前搭市區公車使用電子票證(悠遊卡、台灣通、高捷卡、遠通卡)8 公里以內都免費喔)



拾、系學會專區

一. 系學會組織圖



二. 各部門職權

1、系學會會長：

- 為本系學會之當然負責人，並負起一切行政責任。
- 對外代表本會行使職權，對內協助幹部及規劃本會發展方向。
- 對會務執行狀況加以督導，並督導各活動之執行進度。
- 協助系學會幹部之工作、行政能力培育。
- 每月審查學會活動之預算、決算及帳務報表。
- 視其需要增列或刪除部門。
- 依規定執行會務，提案及公布自治規章，於必要時提案聘任或解任幹部。

2、副會長

- 協助會長決策及處理會務、輔助會長處理各項事宜。
- 副會長得經會長授權後代理會長出席各項活動。
- 負責調和系學會內部溝通及人事問題。
- 負責協助各部人員培育及協助各部工作任務。
- 製作幹部任職證明書、會長當選證明、指導老師聘任書。
- 會長因故不能執行其職權時，代理會長職權至任期屆滿。

3、執行秘書

- 了解所有活動流程，協助會長及各部長督導活動之執行進度。
- 督導學會各類活動的缺失和改進方案進行改善；於每次活動執行前提醒前次缺失。
- 會議召開前之規劃及安排，並發放開會通知；於會議召開前統計出席人數，

並向主席回報。

- 負責辦理本學會公假事宜。
- 負責編排、製作系學會行事曆。
- 協助各部門檔案管理，並提醒其存檔。
- 副會長因故不能執行其職權時，代理副會長處理職務。

4、活動部：

- 學會各項活動之推動、規劃、執行。
- 製作活動流程表及作業時間進度表。
- 掌控活動局面與時間控制。
- 於活動中提供團康性質部分的支援。

5、公關部：

- 負責學會與其他校、內團體之聯繫、協調及對外之校際聯絡工作。
- 負責與各學術性相關單位之連繫，辦理講座活動相關事務。
- 視系學會各項需要與廠商聯絡及接洽。
- 各項活動舉行前，對校內外師生或依活動內容向相關人員宣傳。
- 與學校、其他各系及合作單位保持良好關係，擔任溝通橋樑。
- 統尋求活動贊助廠商，統籌活動經費的募集，並申報總務部。

6、文書部：

- 負責系學會文書處理、檔案資料及各項資料之統整歸納管理。
- 負責活動之資料整理、製作資料冊，負責評鑑相關資料之收集與管理。
- 向學校遞送活動公文，內外函件之處理。
- 擔任各項會議記錄及活動記錄，存檔後備份給資訊部公布系網。
- 通訊錄的製作與資料蒐集，系員資料管理。
- 負責各種活動所需的表格設計製作。

7、總務部：

- 負責學會經費、各項財物、硬體設備的維護、出借與回收管理。
- 系會經費運用之財務報表製作。
- 訓輔經費及學生會費補助之申請。
- 系學會公有物品清單之編寫與校對。
- 每月月底提供財務報表及明細以備查，並備份交予資訊部公布系網。
- 因應活動需求協助採購用品。
- 因應活動需求負責向學校借用、歸還器材及設備，登記場地租用等，處理相關事宜。

8、美宣部：

- 負責海報設計製作、美工宣傳及美工佈置之工作。
- 欲張貼海報宣傳時，負責向學校提出申請之相關事宜。
- 在活動舉辦前負責宣傳單、邀請函及感謝狀之製作，提供佈置、美工和設計方面支援。
- 系產品(如系服)之製作規劃相關事宜。
- 各活動紀念品製作。

9、體育部：

- 負責所有體育活動統籌、規劃與執行。
- 負責辦理校內、外體育比賽之相關事宜。
- 負責管理系隊需求及相關事務處理，做為系隊橋樑。
- 系隊不定期繳交系隊隊員異動之狀況表及通訊錄，由體育部自行做存檔管理，繳交資料將做為系隊各項經費申請依據。

10、資訊部：

- 製作及管理系學會網頁、定期更新內容。
- 於系網公告系學會相關內容資訊。
- 活動舉辦前，將活動計劃公告於系學會網站；並負責活動之攝影、剪輯與製作影片。
- 校內、外各項活動內容資訊整合公告於系網。
- 利用電子信箱發布各類公告。
- 每月月底向總務部索取財務表單公布在系網站。

歡迎各位加入經營管理學系這個大家庭

系學會誠心歡迎你的加入

亞洲大學 經營管理學系編製